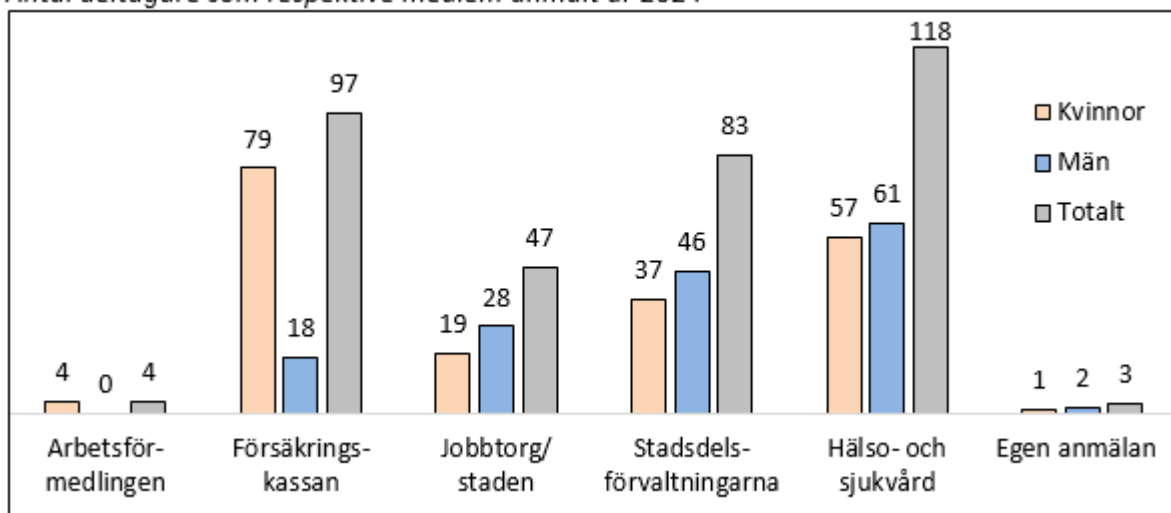


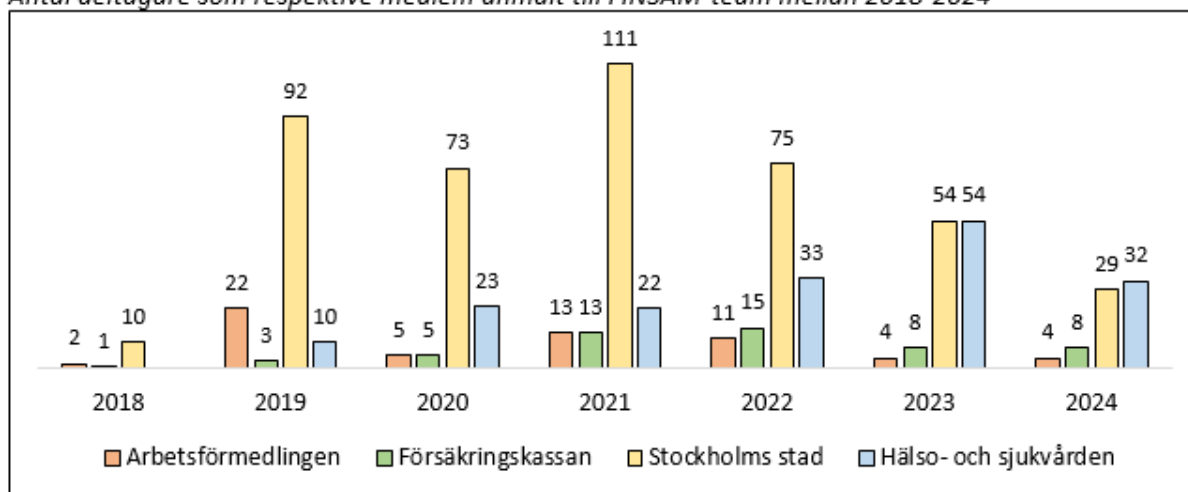
Bilaga 1

Statistiksammanställning över deltagare i olika insatser genom Samordningsförbundet, baserat främst på statistikuppgifter från Samordningsförbundet Stockholms stads *Årsredovisning 2024* (Dnr 2025:9).

Antal deltagare som respektive medlem anmält år 2024

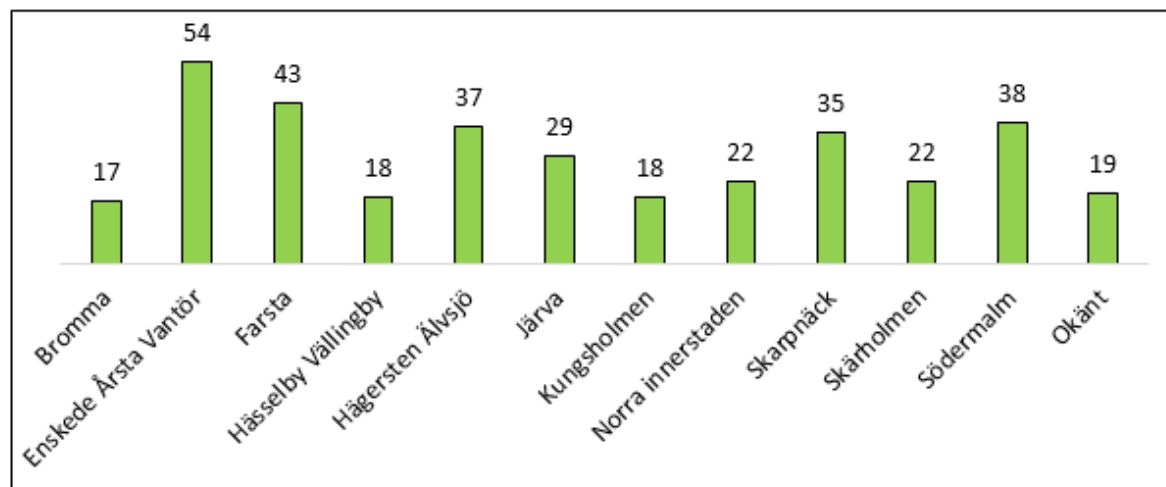


Antal deltagare som respektive medlem anmält till FINSAM-team mellan 2018-2024



Deltagarnas stadsdelsområde 2024

Antal deltagare som bor i respektive stadsdelsområde år 2024



Av **FINSAM-teams** totalt 750 deltagare mellan åren 2018-2024 har drygt hälften, 397 deltagare, 53 procent anmälts av stadsdelsförvaltningarna. Antalen anmälda deltagare varierar mellan stadsdelsförvaltningarna och mellan åren.

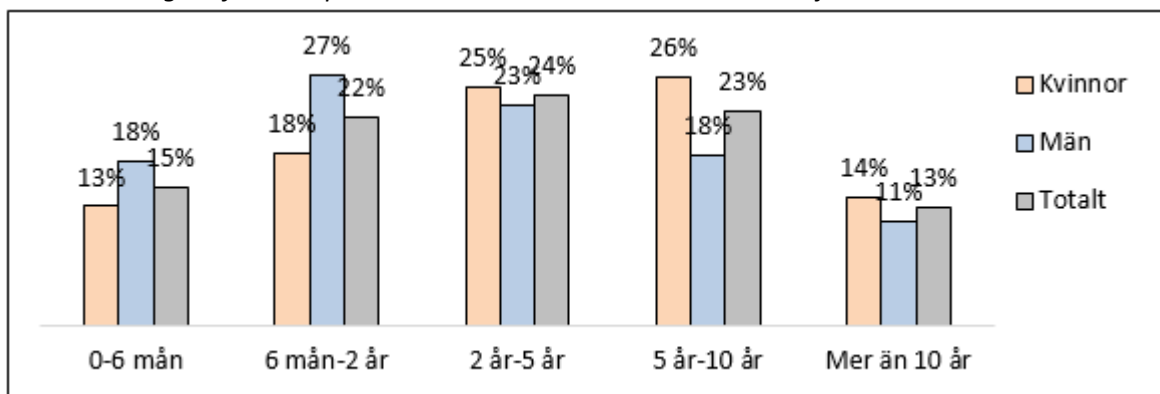
Antal anmälda deltagare till **FINSAM-team** per stadsdelsförvaltning åren 2018-2024

SDF	2018	2019	2020	2021	2022	2023	2024	Summa
Bromma	1	1	2	3	5	4	4	20
EÅV	2	9	5	8	6	4	2	36
Farsta	1	7	5	12	7	4	2	38
Hässelby-Vällingby		7	6	18	13	6	1	51
Hägersten-Älvsjö			7	8	3		3	21
Järva		19	19	25	10	11	6	90
Kungsholmen	2	3	1	1	5	1	3	16
Norra innerstaden	1	1		4	5	9		20
Skarpnäck		3	10	8	5	1	3	30
Skärholmen		9	10	13	8	9	1	50
Södermalm	1	12	2	2	5	1	2	25
Totalt via SDF	8	71	67	102	72	50	27	397

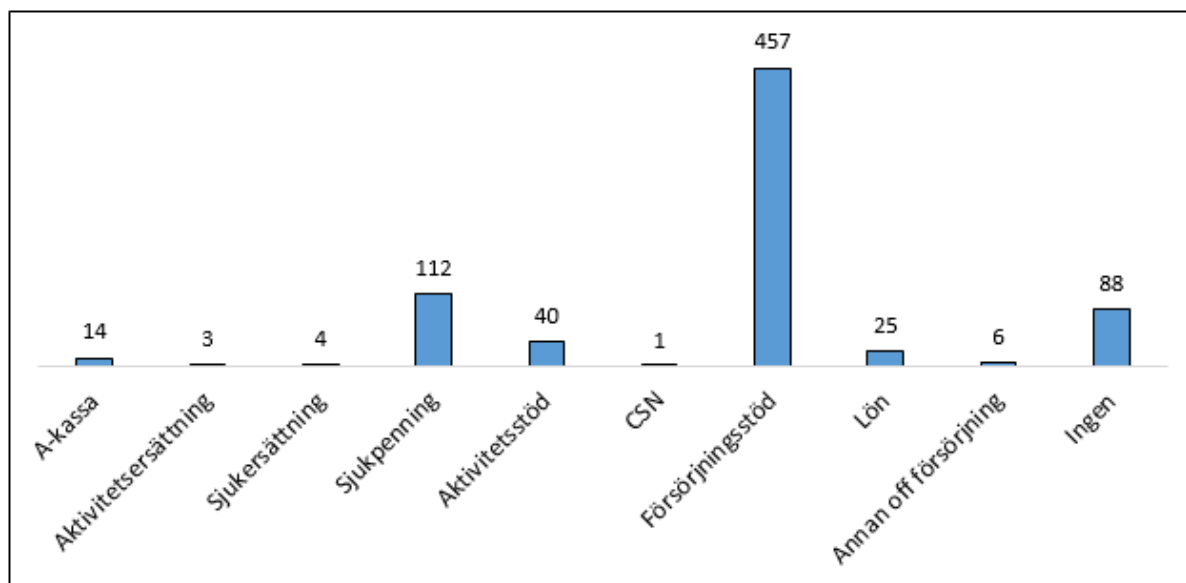
Andel av deltagarna anmälda till FINSAM-team av stadsdelsförvaltningen åren 2018-2024

SDF	Antal	Andel av totalt via SDF
Bromma	20	5 %
Enskede-Årsta-Vantör	36	9 %
Farsta	38	10 %
Hässelby-Vällingby	51	13 %
Hägersten-Älvsjö	21	5 %
Järva	90	23 %
Kungsholmen	16	4 %
Norra innerstaden	20	5 %
Skarpnäck	30	8 %
Skärholmen	50	13 %
Södermalm	25	6 %
Totalt via SDF	397	100 %

Andelen deltagare fördelat på tid utan arbete eller studier när de började insatsen år 2024



Antal deltagare per försörjningstyp vid mötet med FINSAM-team åren 2018-2024



Antal avslutade deltagare per insats och en kort beskrivning av insatserna år 2024

Insats	Totalt antal avslutade deltagare	Kort beskrivning av insatsen
FINSAM-team	132 deltagare 62 % kvinnor 38 % män	Genomför en timmes samordnad planering med deltagare och medarbetare från förbundets fyra medlemmar. Deltagaren följs upp och efter tolv månader avslutas deltagaren och en avslutsorsak registreras.
Aktivitets-platsen	87 deltagare 77 % kvinnor 23 % män	Gruppverksamhet med individuellt stöd för att öka deltagarnas aktivitetsförmåga och möjligheter att börja arbeta eller studera. De avslutas efter 16 veckor och avslutsorsak registreras
IPS-insatserna	72 deltagare 24 % kvinnor 76 % män	Individnära stöd mot arbete under lång tid. Deltagarna avslutas när de har ett reguljärt arbete men får fortsatt stöd för att öka förutsättningarna att behålla arbetet.
Novum	57 deltagare 54 % kvinnor 46 % män	Både en individinriktad och strukturell insats som ger stöd till unga personer att få insatser efter sina behov och förutsättningar. Deltagaren avslutas när deltagaren har stabilt fortsatt stöd.
Totalt	348 deltagare 57 % kvinnor 43 % män	

Förklaring av begreppen för avslutsorsaker

Beskrivning av avslutsorsakerna	
Arbete	Arbete med eller utan subvention oavsett omfattning
Studier	Studier, oavsett omfattning
Arbetsförmedlingen	Skrivs in på Arbetsförmedlingen för ordinarie stöd.
Rehabiliteringssamverkan	Stöd genom det förstärkta samarbetet mellan Arbetsförmedlingen och Försäkringskassan (Gemensam kartläggning).
Jobbtorg/AMF insatser	Stöd av Jobbtorg eller annan insats som arbetsmarknadsförvaltning (AMF) erbjuder
FINSAM-insats	Stöd av individinriktad insats av Samordningsförbundet Stockholms stad
Sysselsättning/daglig verksamhet	Beviljats biståndsbedömd insats av socialtjänsten
Sjukersättning	Beviljats sjukersättning av Försäkringskassan
Medicinsk och/eller psykologisk utredning/vård/rehabilitering	Deltagaren avslutar på grund av att hälsotillståndet inte medger fortsatt deltagande i insatsen. Deltagaren behöver vård och/eller behandling.
Övriga avslutsorsaker	Deltagaren har flyttat, är föräldraledig, frihetsberövad, med mera.

Andel deltagares avslutsorsaker år 2024

